



STATYTOJAS	AB "Via Lietuva" Kauno g. 22, LT-03212 Vilnius, Lietuva
UŽSAKOVAS	UAB "Gevalda" Terminalo g. 6, LT-02243 Kuprioniškių k., Vilnius r., Lietuva
STATINIO PROJEKTO PAVADINIMAS	Magistralinio kelio Nr. A2 Vilnius – Panevėžys 46,195 km viaduko (dešinėje pusėje) rekonstravimas
STATINIO (STATINIŲ) PAVADINIMAS	Magistralinio kelio Nr. A2 Vilnius – Panevėžys 46,195 km viaduko (dešinėje pusėje) rekonstravimas
STATINIO PROJEKTO NUMERIS	9062/A2-00
STATINIO KATEGORIJA	Ypatingasis statinys
STATINIO PROJEKTO ETAPAS	Projektiniai pasiūlymai
STATINIO PROJEKTO DALIS	Konstrukcijų dalis
BYLOS ŽYMUO	SK-03.01
BYLOS LAIDA	0
BYLOS IŠLEIDIMO DATA	2026-01

PROJEKTUOTOJAS	KVALIF. PATVIRT. DOK. NR.	PAREIGOS	VARDAS, PAVARDĖ	PARAŠAS / E-PARAŠAS
UAB „Tyrens Lietuva“	37186	Statinio projekto vadovas	Andžej Denkovski	El. parašas
	39862	Statinio projekto dalies vadovas	Aurimas Andzelis	El. parašas

Eil. Nr.	Bylos (segtuvo) žymuo	Laida	Bylos (segtuvo) pavadinimas	Pastabos
1.	BD-01.01	0	Bendroji dalis	
2.	SA-02.01	0	Architektūrinė dalis	
3.	SK-03.01	0	Konstrukcijų dalis	
4.	S-04.01	0	Susisiekimo dalis	

0	2026-01	PROJEKTINIAI PASIŪLYMAI			
LAIDA	IŠLEIDIMO DATA	LAIDOS STATUSAS, KEITIMO PRIEŽASTIS (JEI TAIKOMA)			
KVAL. PATV. DOK. NR.	 TYRÉNS		STATINIO PROJEKTO PAVADINIMAS MAGISTRALINIO KELIO NR. A2 VILNIUS-PANEVĖŽYS 46,194 KM VIADUKO (DEŠINĖJE PUSĖJE) REKONSTRAVIMAS		
37186	SPV	A. Denkovski	e.parašas	DOKUMENTO PAVADINIMAS Projekto sudėties žiniaraštis LAIDA 0	
39862	SPDV	A. Andzelis	e.parašas		
	PI	S. Barkauskienė			
LT	STATYTOJAS „VIA LIETUVA“ KAUNO G. 22, LT-03212 VILNIUS, LIETUVA		DOKUMENTO ŽYMUO 9062/A2-00-PP-SK-03.01_PSŽ		
				LAPAS	LAPŲ
				1	1

Eil. Nr.	Dokumento žymuo	Lapų sk.	Laida	Dokumento pavadinimas	Pastabos	Lapo Nr.
1.	-	1	0	Antraštinis lapas		1
2.	9062/A2-00-PP-SA-02.01_PSŽ	1	0	Projekto sudėties žiniaraštis		2
3.	9062/A2-00-PP-SA-02.01_DSŽ	1	0	Bylos dokumentų sudėties žiniaraštis		3
4.	9062/A2-00-PP-SA-02.01_BAR	11	0	Aiškinamasis raštas		4-14
BRĖŽINIAI						-
5.	9062/A2-00-PP-SK-03.01_B.01	1	0	Esamos situacijos planas, fasadas ir skersinis pjūvis		15
6.	9062/A2-00-PP-SK-03.01_B.02	1	0	Projektinis planas		16
7.	9062/A2-00-PP-SK-03.01_B.03	1	0	Projektinis fasadas ir skersinis pjūvis		17

0	2026-01	PROJEKTINIAI PASIŪLYMAI			
LAIDA	IŠLEIDIMO DATA	LAIDOS STATUSAS, KEITIMO PRIEŽASTIS (JEI TAIKOMA)			
KVAL. PATV. DOK. NR.			STATINIO PROJEKTO PAVADINIMAS MAGISTRALINIO KELIO NR. A2 VILNIUS-PANEVĖŽYS 46,194 KM VIADUKO (DEŠINĖJE PUSĖJE) REKONSTRAVIMAS		
37186	SPV	A. Denkovski	DOKUMENTO PAVADINIMAS Bylos dokumentų sudėties žiniaraštis		LAIDA
39862	SPDV	A. Andzelis			0
	PI	S. Barkauskienė			
LT	STATYTOJAS „VIA LIETUVA“ KAUNO G. 22, LT-03212 VILNIUS, LIETUVA		DOKUMENTO ŽYMUO 9062/A2-00-PP-SK-03.01_DSŽ		LAPAS 1
					LAPŲ 1

1. BENDRA INFORMACIJA

„Magistralinio kelio A2 Vilnius-Panevėžys 46,194 km viaduko (dešinėje pusėje) rekonstravimas“ projektas parengtas vadovaujantis paslaugų pirkimo sutartimi, sudaryta tarp UAB „Gevalda“ ir UAB „Tyrens Lietuva“.

Projektinių pasiūlymų konstrukciniai sprendiniai atlikti pagal Lietuvos Respublikoje galiojančias statybinės normas ir taisykles. Statybinėms medžiagoms ir gaminiams, naudojamiems statyboje, taikomi galiojantys valstybiniai standartai bei europiniai EN standartai, kurių vartojimas yra įteisintas Lietuvos Respublikos atitinkamų žinybų.

Projektinių pasiūlymų konstrukciniai sprendiniai atitinka privalomųjų projekto rengimo dokumentų ir esminiams statinių reikalavimams.

Reikalavimai konstrukcijoms, medžiagoms ir darbų atlikimui pateikti projekto brėžiniuose, aiškinamajame rašte, techninėse specifikacijose bei ST 8871063.05:2003 „Tiltų ir viadukų statybos darbai“.

2. PROJEKTO UŽSAKOVAS

UAB „Gevalda“,
Terminalo g. 6, LT-02243 Kuprioniškių k., Vilniaus r., Lietuva,
tel. (0 6) 168 0033, el. p. info@gevalda.lt.

3. STATYTOJAS

AB „Via Lietuva“,
Kauno g. 22, LT-03212 Vilnius, Lietuva,
tel. (8 5) 232 9600, el. p. info@vialietuva.lt.

4. PROJEKTUOTOJAS


UAB „Tyrens Lietuva“
Jonavos g. 7, LT-44192 Kaunas, Lietuva,
Statinio projekto vadovas – Andžej Denkovski, tel. +370 655 45183, el. p. andzej.denkovski@tyrens.lt.

5. DUOMENYS APIE STATINĮ

5.1 Bendrieji statinio rodikliai

Lentelė 1.

Pavadinimas	Mato vnt.	Kiekis	Pastabos
III SKYRIUS. SUSISIEKIMO KOMUNIKACIJOS			
1. Kelias (Magistralinis kelias A2 Vilnius-Panevėžys)			
3.1.6 viaduko ilgis	m	39,2	Rekonstravimas

0	2026-01	PROJEKTINIAI PASIŪLYMAI		
LAIDA	IŠLEIDIMO DATA	LAIDOS STATUSAS, KEITIMO PRIEŽASTIS (JEI TAIKOMA)		
KVAL. PATV. DOK. NR.			STATINIO PROJEKTO PAVADINIMAS MAGISTRALINIO KELIO NR. A2 VILNIUS-PANEVĖŽYS 46,194 KM VIADUKO (DEŠINĖJE PUSĖJE) REKONSTRAVIMAS	
37186	SPV	A. Denkovski	DOKUMENTO PAVADINIMAS	
39862	SPDV	A. Andzelis	Aiškinamasis raštas	
	PI	S. Barkauskienė	LAIDA	
			0	
LT	STATYTOJAS „VIA LIETUVA“ KAUNO G. 22, LT-03212 VILNIUS, LIETUVA		DOKUMENTO ŽYMUO	
			9062/A2-00-PP-SK-03.01_AR	LAPAS LAPŲ
			1	11

* viaduko ilgis – atstumas išilgai viaduko ašies tarp ramtų (kraštinių atramų) išorinių briaunų (TR 2.01);

* Pateikti bendrieji statinio (-ių) rodikliai, baigus statybą ir atlikus kadastrinius matavimus gali turėti neesminių nukrypimų.

5.2 Kiti duomenys

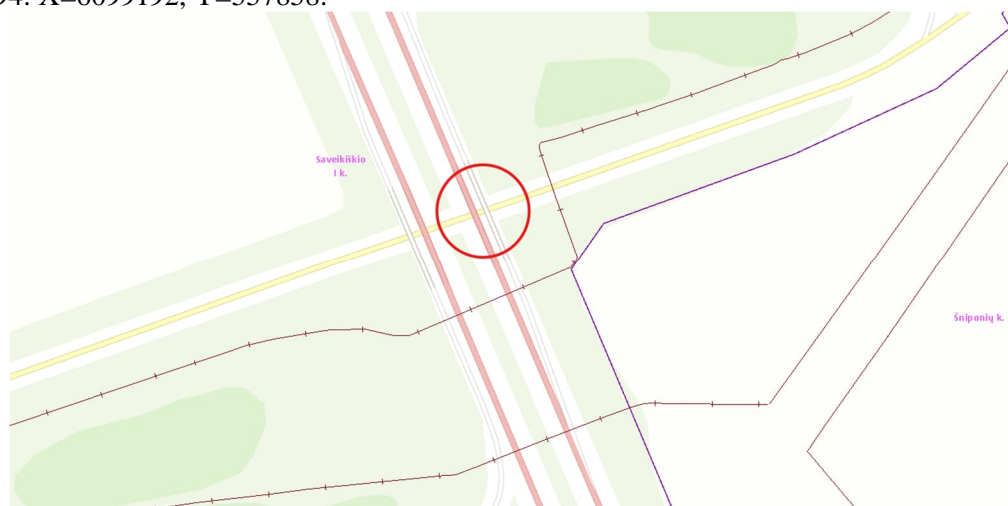
Statybos rūšis	rekonstravimas;
Skaičiuotinė eksploatavimo trukmė	100 metų;
Statinio kategorija	ypatingas statinys;
Statinio pasekmių klasė	CC2;
Statinio patikimumo klasė	RC2;
Poveikių koeficientas	$K_{FI}=1,0$ (pagal RC2);
Eismo apkrovos	pagal LST EN1991-2.
Viaduko ilgis	39,2 m;
Viaduko plotis	15,5 m;
Dangos skersinis nuolydis dvišlaitis	2,5 %;
Dangos išilginis nuolydis	0,1%.

Viaduko konstrukcija – daugiaatramė gelžbetoninė perdanga iš surenkamų sijų atremta ant gelžbetoninių atramų.

6. ESAMA SITUACIJA

Viadukas pastatytas 1977m. Statinio tipas: gelžbetoninis sijinis, karpytas. Statinio ilgis: 39,1 m, bendras tarpatramių ilgis 31,38 m (8,66+14,06+8,66m). Viaduko plotis: 14,25 m. Kiekviename tarpatramyje – po 8 vnt. gelžbetoninių sijų. Statinio kraštines ir tarpinės atramos - gelžbetoninės rėmsijos ant giliųjų gelžbetoninių kaltinių polių. Statinys yra blogos būklės.

Rekonstruojamas statinys yra A2 kelyje Vilnius – Panevėžys 46,194 km. Viadukas yra Saveikiškių I kaime, Širvintų rajono savivaldybėje. Artimiausias gyvenamasis namas už ~300m. Objekto padėtis pagal koordinacių sistemą LKS-94: X=6099192, Y=557858.



Pav. 1 Viaduko vieta

7. GEOLOGINĖS IR HIDROGEOLOGINĖS SKLYPO SĄLYGOS

Geologinės ir hidrologinės sklypo sąlygos aprašytos IGT ataskaitoje.

8. INŽINERINIAI TINKLAI

Į magistralinio kelio A2 Vilnius – Panevėžys ruožo analizuojamas ribas patenka:

1. AB „Elektros skirstymo operatorius“ priklausantys požeminiai elektros kabeliai;

DOKUMENTO ŽYMUO	LAPAS	LAPŲ	LAIDA
9062/A2-00-PP-SK-03.01_AR	2	11	0

2. UAB „Skaidula“ tinklai: 3 vamzdžiai HDPE d40mm, signalinis laidas;
3. VŠĮ „Plaçiajuostis internetas“ RAIN elektroninių ryšių infrastruktūra paklota HDPE vamzdyje;
4. AB „Telia Lietuva“ elektroninių ryšių kabelis – neveikiantis.

9. STATINIO KONSTRUKCIJŲ SKAIČIAVIMO DUOMENYS

Statinio konstrukcijų skaičiavimai ir rezultatai bus pateikti Inžinerinių skaičiavimų ataskaitoje techninio darbo projekto stadijoje.

10. ESAMOS BŪKLĖS VERTINIMAS

Viaduko defektų apžiūra atlikta 2025 m. 10 mėn.

Lentelė 2. Apžiūros išvados.

Viaduko elementas	Defektų aprašymas	Galimo atsiradimo priežastys	Įtaką statiniui ir jo laikomajai galiai
Viaduko paklotas			
Atitvarai	Sukorodavę	Eksploatacija	Atitvarų korozija mažina laikomąją galią. Mažina eismo saugumą
Deformaciniai pjūviai	Sutrūkinėję ir kiauri	Eksploatacija	Labai šlampa ir koroduoja sijų galai, atkaltės ir rėmsijės
Hidroizoliacija	Kiaura	Eksploatacija	Neapsaugo žemiau esančių konstrukcijų nuo žalingo vandens poveikio
Kelio danga	Sutrūkinėjusi ties deformaciniais pjūviais	Eksploatacija	Neapsaugo žemiau esančių konstrukcijų nuo žalingo vandens poveikio
Šaltilčio danga	Sutrūkinėjusi ir ištrupėjusi	Eksploatacija	Neapsaugo žemiau esančių konstrukcijų nuo žalingo vandens poveikio
Turėklai	Sukorodavę	Eksploatacija	Turėklų korozija mažina turėklų laikomąją galią. Mažina pėsčiųjų eismo saugumą
Vandens nuvedimo sistema	Vandens surinkimo šulinėlių grotelės apaugusios, nenubėga vanduo, susmegusios į asfalto dangą	Eksploatacija	Vanduo laikosi ant važiuojamosios dalies, neapsaugo konstrukcijų nuo žalingo vandens poveikio
Perdanga			
Sijos	Aprūpėjęs betonas, koroduojanti armatūra, vidurinės sijos išlinkusios	Eksploatacija	Mažina viaduko laikomąją galią
Atramos			
Kraštinės atramos	Aprūpėjęs apdailinis sluoksnis, pažeistas apsauginis betono sluoksnis	Eksploatacija	Pažeistas apsauginis betono sluoksnis mažina atramos laikomąją galią ir neapsaugo armatūros nuo korozijos
Taurai	Poliuose supleišėjusios, pažeistas apsauginis betono sluoksnis, koroduoja armatūra	Eksploatacija	Pažeistas apsauginis betono sluoksnis, koroduojanti armatūra mažina polių laikomąją galią
Prietilčiai			

DOKUMENTO ŽYMUO	LAPAS	LAPŲ	LAIDA
9062/A2-00-PP-SK-03.01_AR	3	11	0

Kūgio šlaitai	Išsikraipiusios, nuslinkusios žemyn, aptrupėjusios, pasidengusios dumbliais ir samanomis, tarpuose auga žolė	Eksploatacija	Dėl nuslinkusių šlaitų poliai tapo atviri, dėl ko yra veikiami aplinkos poveikio
Vandens nuvedimo latakai	Apaugę žole ir samanomis, latakai suskilinėję	Eksploatacija	Defektai viaduko laikomajai galiai įtakos neturi



Pav. 2 Atitvarai ir turėklai stipriai sukorodavę

DOKUMENTO ŽYMUO 9062/A2-00-PP-SK-03.01_AR	LAPAS	LAPŲ	LAIDA
	4	11	0



Pav. 3 Perdangos sijose aptrupėjęs betonas, korduojanti armatūra, vidurinės sijos išlinkusios



Pav. 4 Kraštinė atrama. Aptrupėjęs apdailinis sluoksnis, pažeistas apsauginis betono sluoksnis.

DOKUMENTO ŽYMUO	LAPAS	LAPŲ	LAIDA
9062/A2-00-PP-SK-03.01_AR	5	11	0



Pav. 5 Patiltės griovyje užsilaiko vanduo

Apžiūros rezultatai rodo, kad statinio būklė yra labai bloga. Rekomenduojama atlikti viaduko rekonstrukciją: pakeisti viaduko paklotą – dangą, hidroizoliaciją, deformacinius pjūvius, atitvarus, šaltilčius, turėklus, įrengti pereinamąsias plokštes ir gulekšnius, rekonstruoti perdangą ir atramas, įrengti vandens nuvedimo sistemą, kūgių šlaitų tvirtinimą.

11. STATINIO KONSTRUKCIJOS

11.1 Paruošiamieji ir viaduko ardymo darbai

Paruošiama ir įrengiama statybos aikštelė, pašalinami krūmai ir smulkūs medžiai trukdantys projektinių sprendinių įgyvendinimui, apylankos įrengimas, demontuojamos esamos viaduko konstrukcijos

11.2 Kraštinės atramos

Statinio kraštinių atramų konstrukciją sudaro gręžtiniai gelžbetoniniai poliai ir polius apjungiantis monolitinis rotsverkas, kuris įrengiamas ant skaldos pagrindo. Ant rotsverkų betonuojamos likusių kraštinių atramų dalys.

Atraminių guolių pagalvės betonuojamos atsižvelgiant į pasirinktų atraminių guolių aukštį.

Projekto rengėją privaloma informuoti, jeigu išardžius esamo viaduko atramas projektinių polių įrengimo vietose aptinkama esamų polių, kurie trukdo įrengti projektinius polius arba būtų šalia ir turėtų įtakos jų laikomajai galiai. Projekto rengėjas atsižvelgdamas į esamą situaciją turi pateikti patikslintus sprendinius su atliktais skaičiavimais.

11.3 Tarpinės atramos

Tarpinių atramų konstrukciją sudaro gręžtiniai gelžbetoniniai poliai ir apjungiantis polius monolitinis rotsverkas.

Polius apjungiantys rotsverkai – monolitinio gelžbetoninio, armuotos neįtempta armatūra, įrengiami ant skaldos sluoksnio. Rotsverkai su poliais jungiami standžiai, per išleistą polių armatūrą.

Tarpinės atramos – stačiakampio skerspjūvio gelžbetonio kolonos, standžiai sujungtos su pamatu ir perdangos konstrukcija.

Projekto rengėją privaloma informuoti, jeigu išardžius esamo viaduko atramas projektinių polių įrengimo vietose aptinkama esamų polių, kurie trukdo įrengti projektinius polius arba būtų šalia ir turėtų įtakos jų laikomajai galiai. Projekto rengėjas atsižvelgdamas į esamą situaciją turi pateikti patikslintus sprendinius su atliktais skaičiavimais.

DOKUMENTO ŽYMUO	LAPAS	LAPŲ	LAIDA
9062/A2-00-PP-SK-03.01_AR	6	11	0

11.4 Perdanga

Viaduko perdanga - 3 tarpatriamių nekarpyta surenkamo gelžbetonio perdanga. Skersiniame pjūvyje perdangos konstrukciją sudaro surenkamos sijos. Ties kraštinėmis ir tarpinėmis atramomis bei išilgai ir skersai tarpusavyje surenkamos gelžbetoninės sijos apjungiamos monolitiniais gelžbetoniu. Surenkamos gelžbetoninės sijos gaminamos su statybine pakyla, kurios dydis nurodomas techninio darbo projekto brėžiniuose.

Ant perdangos išlyginamojo sluoksnio pagalba formuojamas dvipusis skersinis nuolydis.

11.5 Atraminiai guoliai

Perdangai atremti numatyti elastomeriniai atraminiai guoliai. Atraminė guolių parametrai nurodomi techniniame darbo projekte.

11.6 Pereinamosios plokštės

Perdangų galuose įrengiamos surenkamos gelžbetoninės pereinamosios plokštės ant surenkamų gulekšnių. Pereinamosios plokštės jungiamos su perdangomis lanksčiai – per įbetonuotus armatūros inkarus. Gulekšniai remiami į sutankintas skaldos prizmes. Pereinamosios plokštės ir gulekšniai armuojami neįtempta armatūra.

11.7 Atitvarų/turėklų blokai, šaltilčio plokštės

Viaduko perdangos kairėje pusėje įrengiami surenkami atitvarų blokai, o dešinėje perdangos pusėje įrengiami surenkami turėklų blokai. Tarpai tarp blokų užsandarinami nelaidžia vandeniui mastika.

Ant viaduko įrengiamos g/b šaltilčio plokštės, kuriose kas ~4,0 m įrengiamos deformacinės siūlės, kurios užsandarinami vandeniui nelaidžiu sandarikliu.

Ties atitvarų blokų ir šaltilčio plokščių sandūromis su asfalto danga įrengiamos sandarintos siūlės.

11.8 Deformaciniai pjūviai

Statinio perdanga su atramomis sujungiama vienprofiliniais vandeniui nelaidžiais deformaciniais pjūviais su gumos intarpais. Deformacinių pjūvių parametrai nurodomi techniniame darbo projekte.

Deformaciniai pjūviai ties blokais ir šaltilčio plokšte uždengiami nerūdijančio plieno skarda.

12. VANDENS NUVEDIMAS

Vandeniui surinkti ir nuvesti nuo viaduko, dangos paviršiuje, įrengiami vandens nuleidimo šulinėliai D400 klasės (pagal LST EN 124) su dviguba vandens nuvedimo sistema (nuo paviršiaus ir nuo perdangoje įrengtos hidroizoliacijos). Vandens nuleidimo šulinėlių ašyje (išilginė), ties deformaciniais pjūviais (skersinė) po asfalto dangą įrengiamos drenazinės juostos. Po šulinėliais įrengiami vandens nuvedimo lietvamzdžiai iš PVC Ø160vamzdžių ir vanduo nuvedamas prie tarpinių atramų papėdžių. Lietvamzdžiai prie perdangos tvirtinami apkabomis pagal teikėjo taisykles/rekomendacijas.

Viaduko prieigose įrengiami vandens surinkimo šulinėliai. Iš jų vanduo PVC Ø160 mm vamzdžiais leidžiamas ant šlaito apačioje įrengtų vandens greičio slopintuvų.

13. VIADUKO PRIEIGOS IR ŠLAITAI

Šlaitų ties kraštinėmis atramomis sutvirtinimas įrengiamas panaudojant betonines šlaitų tvirtinimo plokštes 49x49x8 cm, kurios įrengiamos ant gerai sutankinto žvyro pagrindo sl. h=10 cm, apačioje įrengiant atrėmimo blokus.

Berma tvirtinama dolomito skalda h=100 mm, fr. 8/16.

DOKUMENTO ŽYMUO	LAPAS	LAPŲ	LAIDA
9062/A2-00-PP-SK-03.01_AR	7	11	0

14. EISMO SAUGOS PRIEMONĖS

Važiuojamoji dalis ant viaduko ir prieigose atitveriami cinkuotais plieniniais apsauginiais atitvarais. Apsauginiai atitvarai turi atitikti H2-W2-B eksploatacinių charakteristikų klasę (pagal KPT TAS 09 ir LST EN 1317-2). Statinio ribose atitvarai tvirtinami į atitvarinius blokus ir ant šaltilčio naudojant įklijuojamus inkarinius varžtus. Prieilčiuose apsauginiai barjerai per jungiamuosius komponentus JUK jungiami su projekto Susisiekimo dalyje numatytais apsauginiais atitvarais. Jungiamieji komponentai numatyti projekto Susisiekimo dalyje.

Apsauginių atitvarų ir jungiamųjų komponentų konstrukcija, stulpelių žingsnis ir jų tvirtinimas tikslinami pagal Rangovų pasirinktą jų modelį ir gamintoją (tiekęją).

Apsauginių atitvarų tvirtinimo inkariniai varžtai turi būti nutolę nuo pagrindo gelžbetoninio elemento išorinių briaunų $\geq 90\text{mm}$. Inkarinių varžtų sistema negali suformuoti šaltilčio plokštėse kiaurymių ir pažeisti perdangos hidroizoliacijos.

Dešinėje viaduko pusėje šaltilčių išorinėje pusėje įrengiami cinkuoti turėklai. Turėklų aukštis virš einamosios dalies paviršiaus $\geq 1100\text{mm}$

15. VAŽIUOJAMOSIOS DALIES DANGA

Asfalto sluoksniai nurodomi brėžiniuose. Asfalto apsauginiam sluoksniui naudojamas SMA 8 S arba SMA 5 N.

16. KONSTRUKCIJŲ APSAUGA NUO ATMOSFEROS POVEIKIO

16.1 Betono paviršiai

Betono apsauga nuo atmosferos poveikių įrengiama laikantis apsaugos ir remonto sistemų reikalavimų pagal LST EN 1504-9:

- Perdangų plokščių viršus padengiamas hidroizoliacine danga;
- Perdangos apačios matomi betono paviršiai padengiami apsaugine danga, kurios savybės atitinka LST EN 1504-2 keliamus reikalavimus metodui 1.1 (hidrofobinis impregnavimas);
- Kraštinių atramų, kolonų, atitvarinių blokų, turėklinių blokų ir sijų fasadiniai matomi paviršiai padengiami apsaugine danga, kurios savybės atitinka LST EN 1504-9 keliamus reikalavimus metodui 1.3 (dažymas).
- Žeme užpilami betoniniai paviršiai padengiami 2 sluoksniais teptinės hidroizoliacijos.
- Šaltilčio plokščių horizontalus paviršius ir vertikali dalis prie asfalto dangos padengiami apsaugine neslidžia danga.

Betono paviršių apsaugos sistemų sluoksnių skaičių ir jų storį (jei nenurodytas), taip pat įrengimo technologiją (jei nenurodyta techninėse specifikacijose, statybos taisyklėse ar kituose statybos norminiuose dokumentuose) nurodo pasirinktos sistemos gamintojas/tiekėjas.

16.2 Plieno paviršiai

- Atraminių guolių, deformacinių pjūvių, apsauginių barjerų plieninės konstrukcijos pagal gamintojo numatytas apsaugines dangas, deklaruojamas ilgaamžiškumas (≥ 15 metų).
- Kitos plieninės konstrukcijos, jei nenurodyta kitaip, cinkuojamos pagal LST EN ISO 1461.
- Tvirtinimo ir inkariniai varžtai cinkuojami pagal LST EN ISO 10684.

Plieno paviršių apsaugos sistemų sluoksnių skaičių ir jų storį (jei nenurodytas), taip pat įrengimo technologiją (jei nenurodyta techninėse specifikacijose, statybos taisyklėse ar kituose statybos norminiuose dokumentuose) nurodo pasirinktos sistemos gamintojas/tiekėjas.

17. PROJEKTO RENGIMO IR PAGRINDINIAI NORMATYVINIAI STATYBOS TECHNINIAI DOKUMENTAI

Projekto rengimo dokumentai

DOKUMENTO ŽYMUO	LAPAS	LAPŲ	LAIDA
9062/A2-00-PP-SK-03.01_AR	8	11	0

Projektavimo užduotis;
Inžinerinių geologinių ir geotechninių tyrimų ataskaita;
Topografinis planas;
Suinteresuotų žinybų išduotos projektavimo sąlygos.

Statybos techniniai reglamentai

STR 1.04.04:2017	Statinio projektavimas, projekto ekspertizė
STR 1.01.03:2017	Statinių klasifikavimas
STR 1.01.08:2002	Statinio statybos rūšys
STR 1.06.01:2016	Statybos darbai. Statinio statybos priežiūra
STR 2.01.01(1):2005	Esminis statinio reikalavimas. Mechaninis atsparumas ir pastovumas
STR 2.01.01(3):1999	Esminiai statinio reikalavimai. Higiena, sveikata, aplinkos apsauga
STR 2.01.01(4):2008	Esminiai statinio reikalavimai. Naudojimo sauga
STR 1.04.02:2011	Inžineriniai geologiniai ir geotechniniai tyrimai
TR 2.01:2019	Automobilių kelių ir geležinkelio tiltų ir tunelių projektavimas
STR 2.05.21:2016	Geotechninis projektavimas. Bendrieji reikalavimai
LST EN 1990:2004	Eurokodas. Konstrukcijų projektavimo pagrindai
LST EN 1991-1-1:2004	Eurokodas 1. Poveikiai konstrukcijoms. 1-1 dalis. Bendrieji poveikiai. Tankiai, savasis svoris, pastatų naudojimo apkrovos
LST EN 1991-1-5:2004	Eurokodas 1. Poveikiai konstrukcijoms. 1-5 dalis. Bendrieji poveikiai. Temperatūriniai poveikiai
LST EN 1991-1-6:2005	Eurokodas 1. Poveikiai konstrukcijoms. 1-6 dalis. Bendrieji poveikiai. Poveikiai vykdymo metu
LST EN 1991-2:2004/NA:2012	Eurokodas 1. Poveikiai konstrukcijoms. 2 dalis. Tiltų eismo apkrovos
LST EN 1992-1-1:2005	Eurokodas 2. Gelžbetoninių konstrukcijų projektavimas. 1-1 dalis. Bendrosios ir pastatų taisyklės
LST EN 1992-2:2006/NA:2001	Eurokodas 2. Gelžbetoninių konstrukcijų projektavimas. 2 dalis. Gelžbetoniniai tiltai. Projektavimo ir konstravimo taisyklės
LST EN 1993-1-1:2005	Eurokodas 3. Plienių konstrukcijų projektavimas. 1-1 dalis. Bendrosios pastatų taisyklės
LST EN 1997-1:2005	Eurokodas 7. Geotechninis projektavimas. 1 dalis. Pagrindinės taisyklės
LST 1516	Statinio projektas. Bendrieji įforminimo reikalavimai
LST EN 206:2014	Betonas. Specifikacija, eksploatacinės savybės, gamyba ir atitiktis
LST EN ISO 1461:2009	Lydalinės cinko dangos ant geležies ir plieno gaminių . Reikalavimai ir bandymo metodai.
LST EN 1504-2:2006	Betoninių konstrukcijų apsauginiai ir remontiniai produktai bei sistemos. Apibrėžtys, reikalavimai, kokybės kontrolė ir atitikties įvertinimas. 2 dalis. Betono paviršiaus apsaugos sistemos
LST EN 1504-3:2006	Betoninių konstrukcijų apsaugos ir remonto produktai bei sistemos. Apibrėžtys, reikalavimai, kokybės kontrolė ir atitikties įvertinimas. 3 dalis. Konstrukcinis ir nekonstrukcinis taisymas
LST EN 10080:2006	Armatūrinis plienas. Suvirinamasis armatūrinis plienas. Bendrieji dalykai

DOKUMENTO ŽYMUO	LAPAS	LAPŲ	LAIDA
9062/A2-00-PP-SK-03.01_AR	9	11	0

LST EN 10025-1:2004 Karštai valcuoti konstrukcinio plieno gaminiai. 1 dalis. Bendrosios tiekimo sąlygos

Kiti norminiai dokumentai, įstatymai, statybos taisyklės ir techniniai liudijimai

Lietuvos Respublikos statybos įstatymas	Žin., 1996, Nr.32-788, 2001, Nr.101-3597
Lietuvos Respublikos aplinkos apsaugos įstatymas	Žin., 1992, Nr. 5-75; 1996, Nr. 57-1335; 1997, Nr. 65-1540; 2000, Nr. 39-1093
KPT TAS 09	Automobilių kelių transporto priemonių apsauginių atitvarų sistemų projektavimo taisyklės
ĮT ŽS 17	Automobilių kelių žemės darbų atlikimo ir žemės sankasos įrengimo taisyklės
KTR 1.01:2008	Automobilių keliai;
GKTR 1.01:2023	Topografinių objektų geodezinių matavimų atlikimo ir topografinių planų sudarymo tvarkos aprašas;
GKTR 3.01:2023	Išmatuotų topografinių ir inžinerinių tinklų objektų erdvinių duomenų rinkinys;
GKTR 2.08.01:2000	Statybiniai inžineriniai geodeziniai tyrinėjimai;
GKTR 2.11.03:2014	Topografinių erdvinių objektų rinkinys ir topografinių erdvinių objektų sutartiniai ženklai;
R IGGT 15	Automobilių kelių inžinerinių geologinių ir geotechninių bei statinio tyrimų rekomendacijos; Automobilių kelių standartizuotų dangų konstrukcijų projektavimo taisyklės;
ĮT SBR 19	Automobilių kelių dangos konstrukcijos sluoksnių be rišiklių įrengimo taisyklės;
ĮT ASFALTAS25	Automobilių kelių dangos konstrukcijos asfalto sluoksnių įrengimo taisyklės;
ĮT SS 17	Automobilių kelių dangų siūlių, panaudojant sandariklius, įrengimo taisyklės;
TRA BE 08/15	Automobilių kelių bituminių emulsijų techninių reikalavimų aprašas;
TRA SBR 19	Automobilių kelių nesurištųjų mišinių ir gruntų, naudojamų sluoksniams be rišiklių, techninių reikalavimų aprašas;
TRA SS 15	Automobilių kelių dangų siūlių sandariklių techninių reikalavimų aprašas;
TRA TAS-PL 09	Automobilių kelių transporto priemonių plieninių apsauginių atitvarų sistemų techninių reikalavimų aprašas;
TRA VŽ 12	Automobilių kelių vertikaliųjų kelio ženklų techninių reikalavimų aprašas;
TRA ŽM 12	Kelių ženklinimo medžiagų techninių reikalavimų aprašas;
KPT TAS 09	Automobilių kelių transporto priemonių apsauginių atitvarų sistemų projektavimo taisyklės;
PĮT KŽA 08	Kelio ženklų atramų parinkimo, projektavimo ir įrengimo taisyklės;
ĮT VŽ 14	Automobilių kelių vertikaliųjų kelio ženklų įrengimo taisyklės;

DOKUMENTO ŽYMUO	LAPAS	LAPŲ	LAIDA
9062/A2-00-PP-SK-03.01_AR	10	11	0

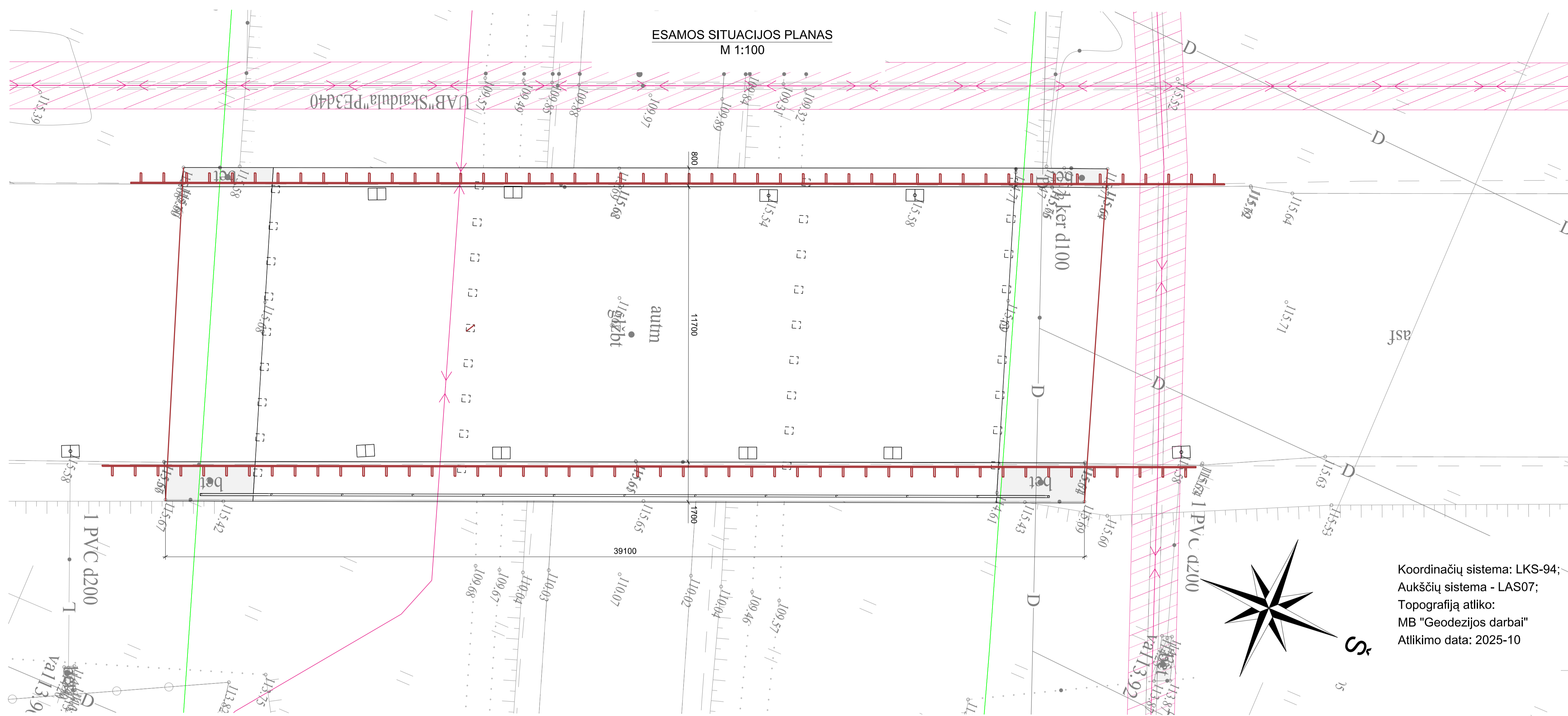
IT ŽM 12	Kelių ženklavimo medžiagų naudojimo ir ženklavimo įrengimo taisyklės;
TRA ASFALTAS 25	Automobilių kelių asfalto mišinių techninių reikalavimų aprašas;
T DVAER 12	Automobilių kelių darbo vietų aptvėrimo ir eismo reguliavimo taisyklės; Statybinių atliekų tvarkymo taisyklės; Kelio ženklų įrengimo ir vertikaliojo ženklavimo taisyklės; Kelio horizontaliojo ženklavimo taisyklės; Kelių eismo taisyklės.

18. PROJEKTUI PARENGTI NAUDOTOS LICENCIJUOTOS PROGRAMINĖS ĮRANGOS SĄRAŠAS

22.1.	Vault Professional 2023	Autodesk, Incorporated
22.2.	Microsoft Office 365 ProPlus	Microsoft Corporation
22.3.	SOFiSTiK 2024	SOFiSTiK AG
22.4.	Mathcad 15	PTC, Incorporated
22.5.	Tekla 2024	Autodesk
22.6.	MicroStation	Bentley

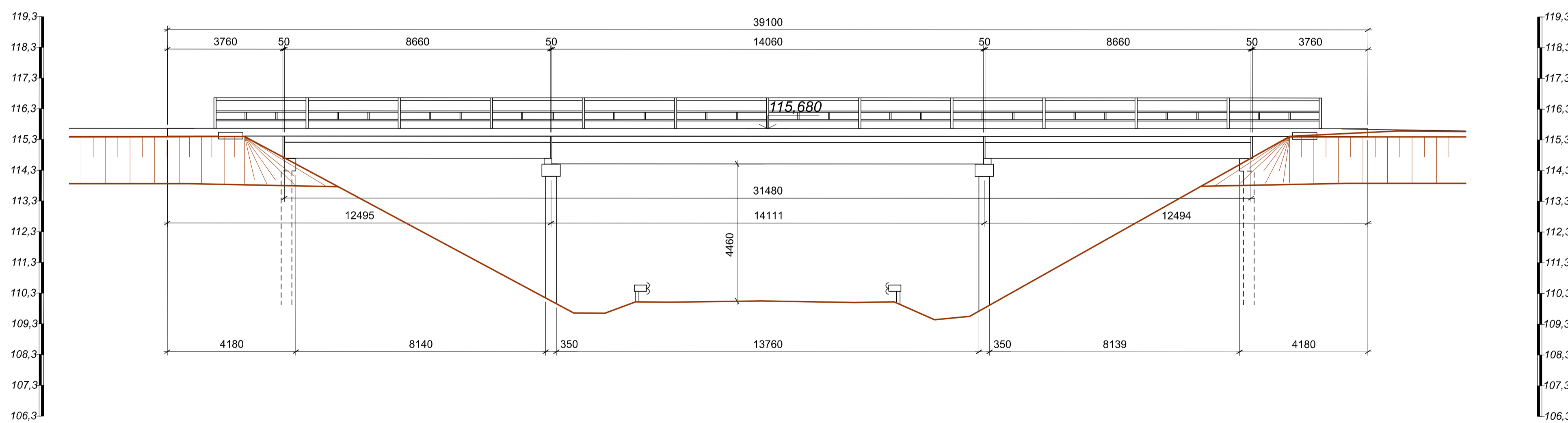
DOKUMENTO ŽYMUO	LAPAS	LAPŲ	LAIDA
9062/A2-00-PP-SK-03.01_AR	11	11	0

ESAMOS SITUACIJOS PLANAS
M 1:100

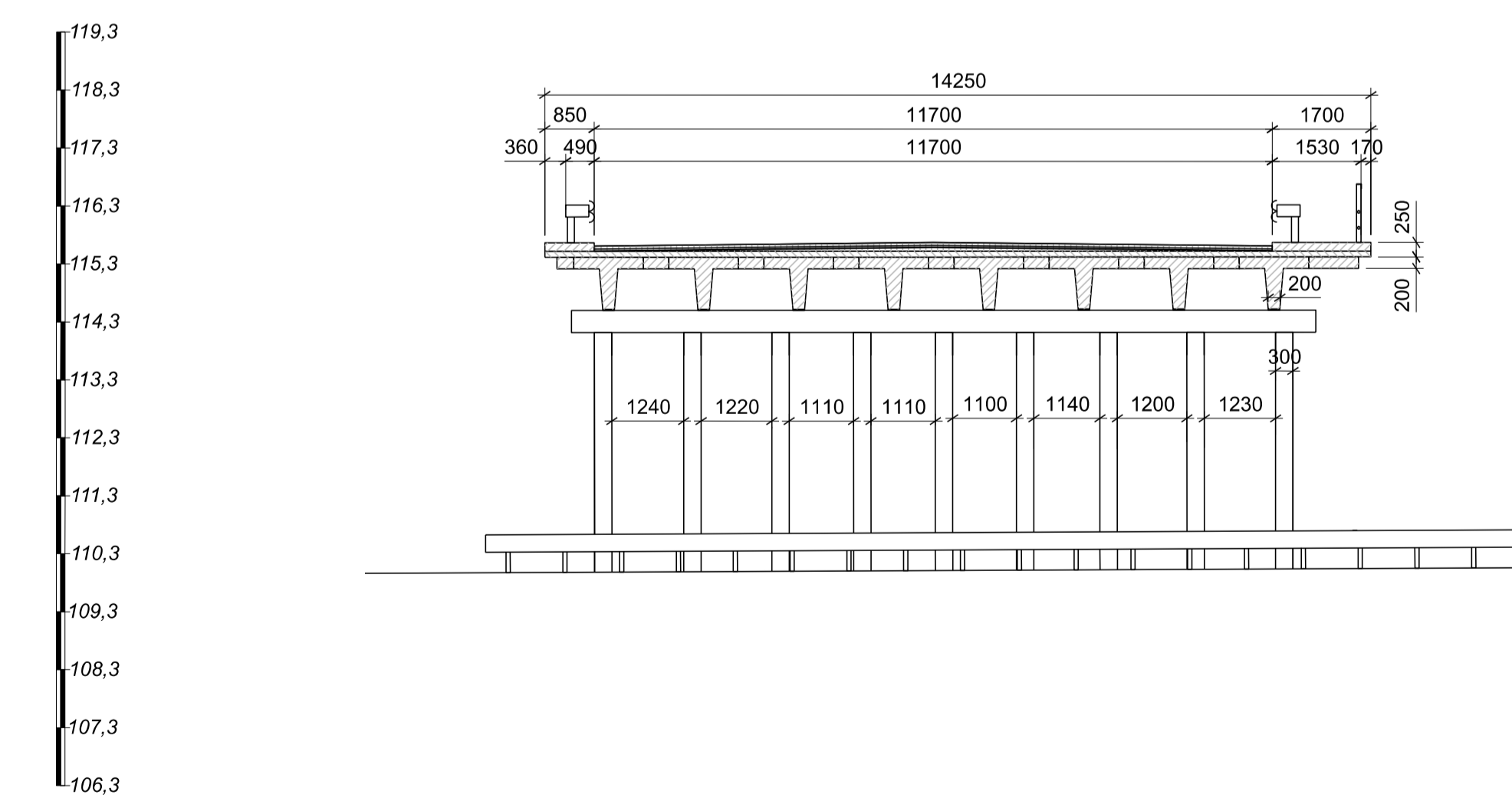


Koordinacių sistema: LKS-94;
Aukščių sistema - LAS07;
Topografiją atliko:
MB "Geodezijos darbai"
Atlikimo data: 2025-10

ESAMOS FASADAS M 1:100

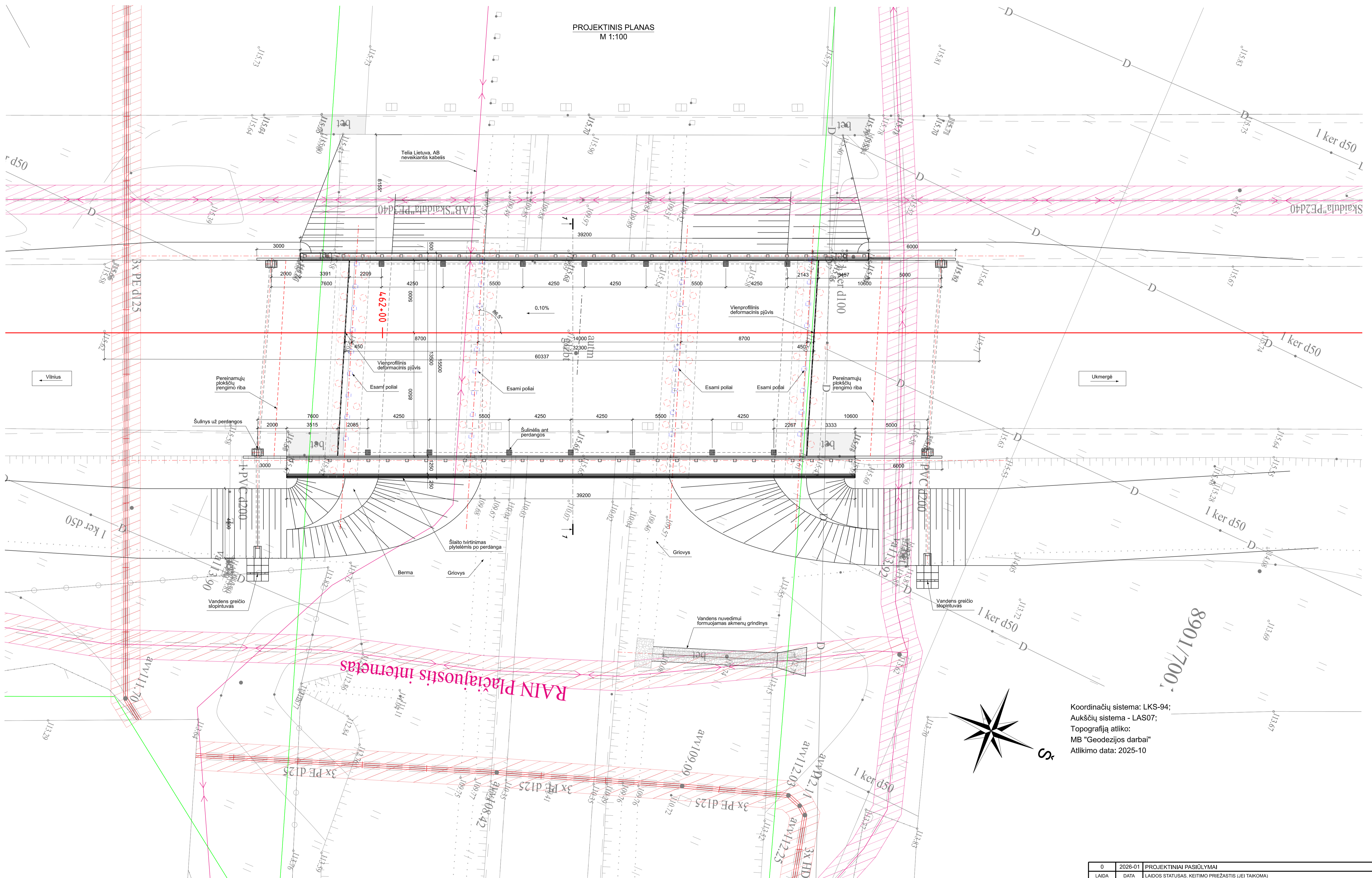


SKERSINIS PJŪVIS M 1:100



0	2026-01	PROJEKCTINIAI PASIŪLYMAI	
LAIDA	DATA	LAIDOS STATUSAS, KEITIMO PRIEŽASTIS (JEI TAIKOMA)	
KVAL. PATV. DOK. NR.		STATINIO PROJEKTO PAVADINIMAS	
		MAGISTRALINIO KELIO NR. A2 VILNIUS-PANEVĖŽYS 46,194 KM VIADUKO (DEŠINĖJE PUSĖJE) REKONSTRAVIMAS	
STATINIO NUMERIS IR PAVADINIMAS		VIADUKAS KELYJE A2 VILNIUS-PANEVĖŽYS 46,194 KM	
37186	SPV	A. DENKOVSKI	e-paršasas
39862	SPDV	A. ANDZELIS	e-paršasas
	PI	V. TOMAŠIŪNAS	
DOKUMENTO PAVADINIMAS		ESAMOS SITUACIJOS PLANAS, FASADAS IR SKERSINIS PJŪVIS	
DOKUMENTO ŽYMIŲ		LAPAS LAPŲ	
LT	STATYTOJAS IR (ARBA) UŽSAKOVAS "VIA LIETUVA" KAUNO G. 22, LT-03212 VILNIUS, LIETUVA		9062/A2-00-PP-SK-03.01_B-01
		1	1

PROJEKTINIS PLANAS
M 1:100

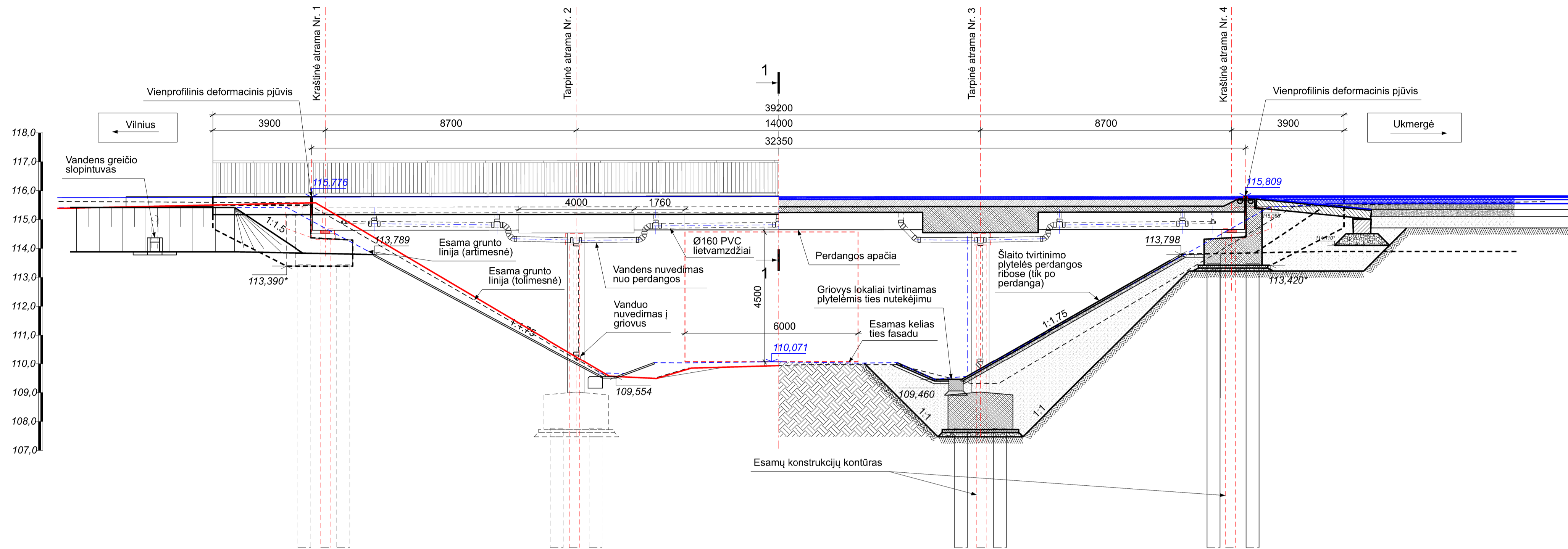


Koordinacių sistema: LKS-94;
Aukščių sistema - LAS07;
Topografiją atliko:
MB "Geodezijos darbai"
Atlikimo data: 2025-10

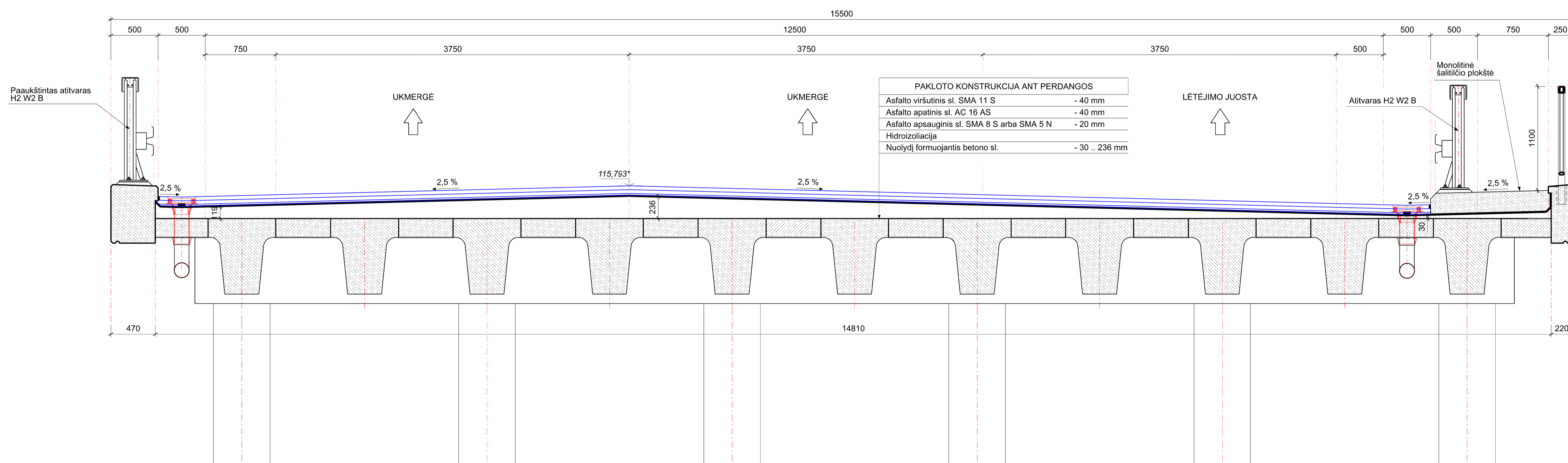


0	2026-01	PROJEKTINIAI PASIŪLYMAI	
LAIDA	DATA	LAIDOS STATUSAS, KEITIMO PRIEŽASTIS (JEI TAIKOMA)	
KVAL. PATV. DOK. NR.		STATINIO PROJEKTO PAVADINIMAS	
		MAGISTRALINIO KELIO NR. A2 VILNIUS-PANEVĖŽYS 46,194 KM VIADUKO (DEŠINĖJE PUSĖJE) REKONSTRAVIMAS	
37186	SPV	A. DENKOVSKI	e-parasas
39862	SPDV	A. ANDZELIS	e-parasas
	PI	V. TOMAŠIŪNAS	
		STATINIO NUMERIS IR PAVADINIMAS	
		VIADUKAS KELYJE A2 VILNIUS-PANEVĖŽYS 46,194 KM	
		DOKUMENTO PAVADINIMAS	
		PROJEKTINIS PLANAS	
		LAIDA	
		0	
LT	STATYTOJAS IR (ARBA) UŽSAKOVAS		DOKUMENTO ŽYMUO
	"VIA LIETUVA" KAUNO G. 22, LT-03212 VILNIUS, LIETUVA		
		9062/A2-00-PP-SK-03.01_B-02	
		LAPAS	LAPŲ
		1	1

PROJEKTINIS FASADAS - IŠILGINIS PJŪVIS
M 1:100



SKERSINIS PJŪVIS 1-1
M 1:25



0	2026-01	PROJEKTINIAI PASIŪLYMAI	
LAIDA	DATA	LAIDOS STATUSAS, KEITIMO PRIEŽASTIS (JEI TAIKOMA)	
KVAL. PATV. DOK. NR.	TYRÉNS	STATINIO PROJEKTO PAVADINIMAS	
		MAGISTRALINIO KELIO NR. A2 VILNIUS-PANEVĖŽYS 46,194 KM VIADUKO (DEŠINĖJE PUSĖJE) REKONSTRAVIMAS	
37186	SPV	A. DENKOVSKI	e-parasas
		A. ANDZELIS	e-parasas
39862	SPDV	STATINIO NUMERIS IR PAVADINIMAS	
	PI	VIADUKAS KELYJE A2 VILNIUS-PANEVĖŽYS 46,194 KM	
		DOKUMENTO PAVADINIMAS	
		PROJEKTINIS FASADAS IR SKERSINIS PJŪVIS	
		DOKUMENTO ŽYMUO	
LT	STATYTOJAS	„VIA LIETUVA“ KAUNO G. 22, LT-03212 VILNIUS, LIETUVA	9062/A2-00-PP-SK-03.01_B.03
		LAPAS	LAPŲ
		1	1