

**ŠIRVINTŲ RAJONO SAVIVALDYBĖS ADMINISTRACIJA
ŽELDYNŲ IR ŽELDINIŲ APSAUGOS, PRIEŽIŪROS IR TVARKYMO KOMISIJOS
POSĖDŽIO PROTOKOLAS Nr. 2**

2022 m. birželio 3 d.

Želdynų ir želdinių apsaugos, priežiūros ir tvarkymo komisija, sudaryta Širvintų rajono savivaldybės tarybos 2022 m. sausio 26 d. sprendimu Nr. 1-9 (toliau – Komisija), pagal Širvintų rajono savivaldybės tarybos 2022 m. sausio 26 d. sprendimu Nr. 1-9 patvirtintus Komisijos nuostatus nagrinėja fizinių ir juridinių asmenų prašymus, susijusius su želdinių ir želdynų apsauga, tvarkymu, priežiūra ir kirtimu.

Darbo pradžia 2022-06-03 **10.00 val.**

Darbo pabaiga 2022-06-03 **11.00 val.**

Komisijos pirmininkė – Deimantė Oršauskaitė, Architektūros ir kraštotvarkos planavimo skyriaus vedėja.

Komisijos sekretorė (narė) – Ieva Žemaitienė, Viešosios tvarkos ir aplinkosaugos skyriaus vyriausioji specialistė.

Komisijos darbe dalyvavo:

Remigijus Bonikatas, Širvintų rajono savivaldybės tarybos narys;

Pakviesta dalyvauti nario teisėmis Laura Jakštienė, Ukmergės aplinkos apsaugos inspekcijos vyriausioji specialistė.

DARBOTVARKĖ:

Ekspertinio 88 vnt. medžių (81 vnt. medžių augančių Gaisrinės g. Širvintų k., Širvintų sen.; 3 vnt. medžių augančių Plento g. 1A, Širvintose; 1 medžio augančio Plento g. 27A, Širvintose; 1 medžio augančio Taikos g. 3, Širvintose ir 2 vnt. medžių augančių Vilniaus g. 146, Širvintose) būklės vertinimo išvados nagrinėjimas, šių medžių kirtimo/genėjimo darbų planavimas.

SVARSTYTA:

Komisijos posėdžio metu pirmininkė Deimantė Oršauskaitė informavo komisijos narius, kad dėl gautų Širvintų k. ir Širvintų m. gyventojų žodinių ir raštiškų nusiskundimų dėl jų saugumui keliančių medžių, Širvintų rajono savivaldybės administracija inicijavo ekspertinio medžių būklės vertinimo atlikimą. 2022 m. gegužės 31 d. želdynų ir želdinių ekspertė Lina Straigyte atliko medžių būklės vertinimą ir pateiktė ekspertinio medžių būklės vertinimo išvadą (Ekspertinis medžių būklės vertinimas pridedamas). Ekspertiniame medžių būklės vertinime nurodyta, kad:

1. Įvertinus 81 medžių (78 juodųjų tuopų, 2 karpotųjų beržų ir 1 paprastosios ievos) augančių Gaisrinės g., Širvintų k., Širvintų sen. būklę nustatyta, kad 1 medis yra patenkinamos būklės, 42 medžiai nepatenkinamos būklės, 36 medžiai blogos būklės ir 2 sausuoliai. Ekspertiniame medžių būklės vertinime siūloma kirsti visus įvertintus medžius. Komisija pritarė kirsti 48 juodąsias tuopas

(36 tuopas blogos būklės, 2 sausuolius ir 9 nepatenkinamos būklės juodąsias tuopas augančias šalia privačių žemės sklypų. Likusias 30 juodąsias tuopas Komisija siūlo palikti, nugenėti jų sausas šakas.

2. Įvertinus 3 tuopų augančių Plento g. 1A, Širvintose būklę nustatyta, kad tuopos dar patenkinamos būklės. Komisija siūlo jas palikti, nugenėti sausas šakas.

3. Įvertinus tuopos augančios Plento g. 27A, Širvintose būklę nustatyta, kad tuopos šaknynas apribotas iš dviejų pusių, auga per arti važiuojamosios kelio dalies, laja pakibusi virš kelio, joje yra sausų, žaizdotų šakų. Dėl didelės rizikos saugumui tuopą rekomenduojama šalinti.

4. Įvertinus 1 tuopos augančios Taikos g. 3, Širvintose būklę nustatyta, kad tuopos būklė patenkinama, siūloma ją genėti.

5. Įvertinus 2 liepų augančių Vilniaus g. 146, Širvintose būklę nustatyta, kad liepų būklė patenkinama. Liepos tvirtos, pakankamai sveikos ir stabilios, siūloma liepas apgenėti.

NUTARTA:

Pirmininkė pasiūlė balsuoti už:

1. 48 juodųjų tuopų, augančių Gaisrinės g. Širvintų k., Širvintų sen. kirtimą ir 30 juodųjų tuopų augančių Gaisrinės g. Širvintų k., Širvintų sen. genėjimą.
2. 3 tuopų augančių Plento g. 1A, Širvintose genėjimą.
3. 1 tuopos augančios Plento g. 27A, Širvintose kirtimą.
4. 1 tuopos augančios Taikos g. 3, Širvintose genėjimą.
5. 2 liepų augančių Vilniaus g. 146, Širvintose genėjimą.

Visi komisijos nariai vienbalsiai balsavo – Už.

Komisijos pirmininkė

Deimantė Oršauskaitė

Posėdžio sekretorė

Ieva Žemaitienė

Širvintų rajono savivaldybės administracijai

EKSPERTINIS MEDŽIŲ BŪKLĖS VERTINIMAS

2022 05 31

Objektas:

Medžiai, augantys prie Gaisrininkų gatvės Širvintose.

Laikas:

Želdinių būklės ekspertizė atlikta 2022 m. gegužės mėn.

Metodika:

Vertinimas atliktas vadovaujantis šiais dokumentais:

LIETUVOS RESPUBLIKOS ŽELDYNŲ ĮSTATYMAS (Nr. XIV-199);

ŽELDYNŲ IR ŽELDINIŲ BŪKLĖS EKSPERTIZĖS ATLIKIMO TVARKOS
APRAŠAS (LR Aplinkos ministro 2021 09 16 D. įsakymo Nr. D1-540 redakcija)

ŽELDYNŲ IR ŽELDINIŲ INVENTORIZAVIMO IR APSKAITOS TAISYKLĖS
(Lietuvos Respublikos aplinkos ministro 2008 m. sausio 8 d. įsakymu Nr. D1-5);

KRITERIJAI, PAGAL KURIUOS MEDŽIAI IR KRŪMAI, AUGANTYS NE
MIŠKŲ ŪKIO PASKIRTIES ŽEMĖJE, PRISKIRIAMSI SAUGOTINIEMS (Lietuvos
Respublikos Vyriausybės 2008 m. kovo 12 d. nutarimu Nr. 206 (Lietuvos Respublikos
Vyriausybės 2018 m. gegužės 30 d. nutarimo Nr. 521 redakcija).

Medžių būklė įvertinta vadovaujantis inventorizacijos metodikos ir atkuriamosios vertės
įkainiuose nurodytais aprašymais: Dėl Želdinių atkuriamosios vertės įkainių patvirtinimo
(atnaujinta redakcija Nr. [D1-183](#), 2020-04-01).

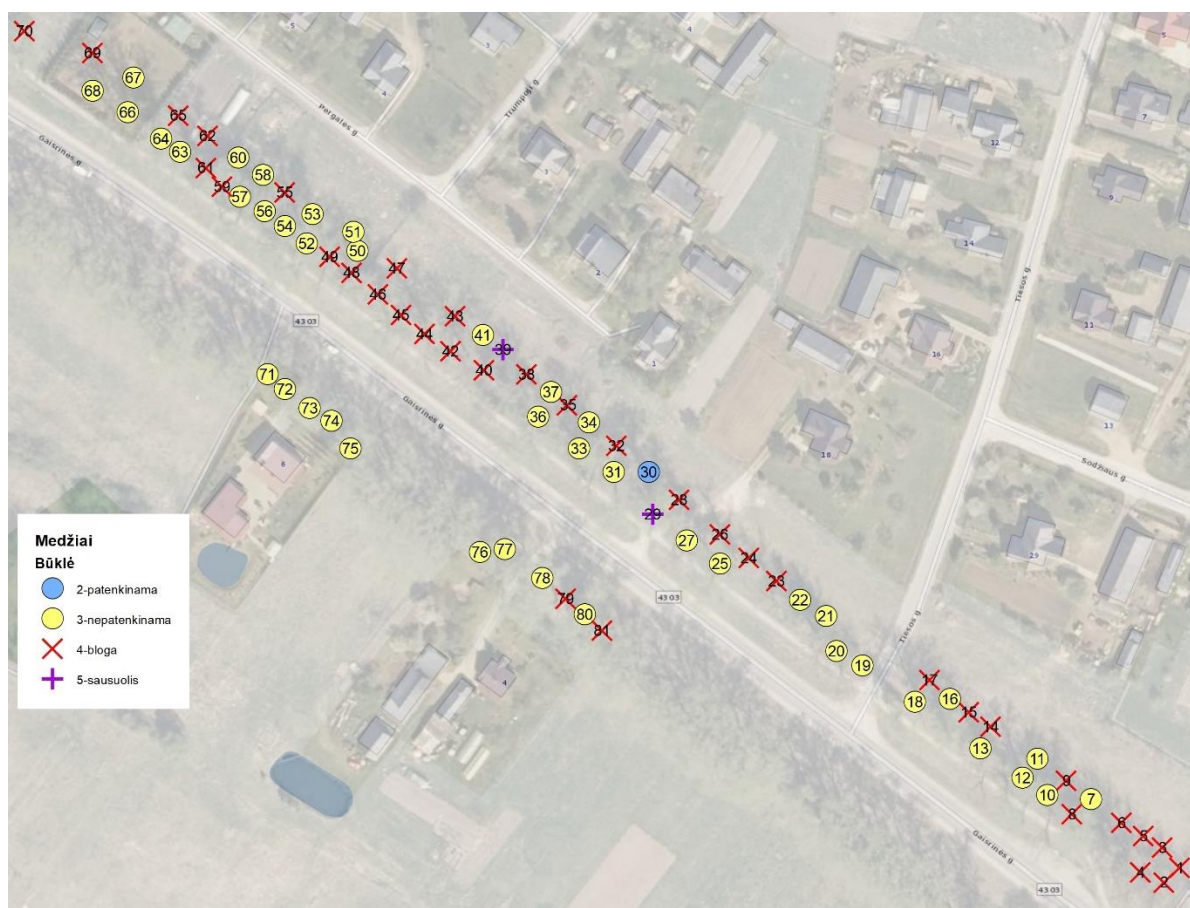
Vertinimą atliko želdynų ir želdinių ekspertė Lina Straigyte



Rezultatai

Vertintame Gaisrininkų gatvės ruože auga 81 medis: 78 juodosios tuopos, 2 karpotieji beržai ir 1 paprastoji ieva, pasodinti 2 eilėmis. Vidutinis medžių aukštis siekia 25-28 metrus, tuopų kamienų skersmuo svyruoja nuo 36 cm iki 105 cm.

Įvertinus būklę nustatyta, kad 1 medis yra patenkinamos, 42 – nepatenkinamos, 36 – blogos būklės ir 2 sausuoliai. Visos tuopos jau senos, lajose gausu sausų šakų, vėžinių žaizdų.



Juodosios tuopos nėra saugotini medžiai, jiems neskaičiuojama atkuriamoji vertė. Dėl nepatenkinamos ir blogos jų būklės ir lūžtančių šakų keliamo pavojaus praeiviams, rekomenduojama visas tuopas šalinti ir teritoriją atsodinti naujais želdiniais, parenkant labiau tinkamas rūšis.

Medžių inventorizacijos lentelė

Nr	Rūšis	D, cm	H, m	Būklė, balai	Pastabos
1	Tuopa juodoji	64	25	4	Drevė 2 m H, viršūnė dvišaka, skyla, gausu sausų šakų. Pavojinga.
2	Tuopa juodoji	74	25	4	Pasvirus > 20 l, yra sausų šakų virš kelio.
3	Tuopa juodoji	74	25	4	Viršūnėje gausu sausų šakų, jos lūžta.
4	Tuopa juodoji	71	25	4	Sukelta laja, gausu ligotų, sausų šakų virš tako.
5	Tuopa juodoji	78	26	4	Gausu sausų šakų.
6	Tuopa juodoji	72	25	4	Gausu sausų šakų, viršūnė išlinkusi, pamate puvinys.
7	Tuopa juodoji	86	28	3	Gausu sausų šakų.
8	Tuopa juodoji	69	25	4	Gausu sausų šakų virš tako, genėjimo žaizdos.
9	Tuopa juodoji	70	25	4	Bežievė dalis iki 1,4 m H, 1/3 liemens, puvinys pamate, viršūnė dvišaka, gausu sausų šakų.
10	Tuopa juodoji	76	25	3	Yra sausų šakų virš tako.
11	Tuopa juodoji	70	25	3	Gausu sausų šakų.
12	Tuopa juodoji	79	26	3	Gausu sausų šakų.
13	Tuopa juodoji	80	28	3	Gausu sausų šakų virš tako, genėjimo žaizdos.
14	Tuopa juodoji	83	26	4	Gausu sausų šakų, vėžinės žaizdos.
15	Tuopa juodoji	36	25	4	Sausa viršūnė, gausu sausų šakų lajoje, atželia nauji ūgliai iš kamieno.
16	Tuopa juodoji	79	27	3	Pasvirusi, yra sausų šakų, lajoje kabo lūžusios.
17	Tuopa juodoji	85	27	4	Gausu sausų šakų, vėžinės žaizdos, puviniai.
18	Tuopa juodoji	79	25	3	Skilusi viršūnė ir nulinkusi.
19	Tuopa juodoji	92	28	3	Genėjimo žaizdos, yra sausų, lūžusių šakų.
20	Tuopa juodoji	83	27	3	Amalas, yra sausų šakų, genėjimo žaizdos.
21	Tuopa juodoji	47	20	3	Yra sausų šakų, likusi siaura laja, trumpintos šakos.
22	Tuopa juodoji	43	20	3	Yra sausų šakų, likusi siaura laja, trumpintos šakos.
23	Tuopa juodoji	57	25	4	Gausu sausų šakų, vėžinės žaizdos, puvinys pamate.
24	Tuopa juodoji	66	25	4	Gausu sausų šakų, vėžinės žaizdos, drevė iki 1,3 m H.
25	Tuopa juodoji	89	27	3	Yra sausų šakų, genėjimo žaizdos.
26	Tuopa juodoji	47	20	4	Siaura laja, gausu sausų šakų, kamiene bežievė žaizda ir drevė iki 2,3 m H.
27	Tuopa juodoji	66	25	3	Yra sausų šakų, genėjimo žaizdos.
28	Tuopa juodoji	71	25	4	Bežievė žaizda 1/4 apimties 1-2 m H, vėžinės žaizdos, gausu sausų šakų.
29	Tuopa juodoji	58	9	5	Sausuolis
30	Tuopa juodoji	81	26	2	Yra sausų šakų, pasvirusi < 20 l.

31	Tuopa juodoji	78	26	3	Pasvirusi į taką, yra sausų šakų.
32	Tuopa juodoji	80	26	4	Vėžinės žaizdos, gausu sausų šakų, 2 viršūnės išlinkę, gali lūžti.
33	Tuopa juodoji	81	26	3	Yra sausų šakų, genėjimo žaizdos.
34	Tuopa juodoji	74	25	3	Yra sausų šakų, viršūnė palinkusi link elektros linijos .
35	Tuopa juodoji	50	25	4	Gausu sausų šakų, vėžinės išaugos, siaurinta laja, viršūnė sausa.
36	Tuopa juodoji	94	28	3	Trūkio randai kamiene, pasvirusi viršūnė, yra sausų, lūžusių šakų.
37	Tuopa juodoji	72	27	3	Gausu sausų šakų, pasvirus, gali lūžti.
38	Tuopa juodoji	75	25	4	Žaizdos šaknies kaklelyje, viršūnėje bežievė žaizda, gausu sausų šakų. Pavojinga .
39	Tuopa juodoji	47	12	5	Sausa, kempinės.
40	Tuopa juodoji	63	25	4	Pamate didelė bežievė žaizda iki 1 m H, drevė 8 m H, vėžinės žaizdos, gausu sausų šakų.
41	Tuopa juodoji	88	27	3	Yra sausų, lūžusių šakų, žaizdų.
42	Tuopa juodoji	64	25	4	Vėžinės žaizdos, bakterinis puvinys, gausu sausų šakų.
43	Tuopa juodoji	75	25	4	Vėžinės žaizdos, gausu sausų šakų.
44	Tuopa juodoji	45	25	4	Viršūnėje gausu sausų šakų, mažai belikę lajos.
45	Tuopa juodoji	90	28	4	Lajoje stambios lūžimo žaizdos, gausu sausų šakų.
46	Tuopa juodoji	59	26	4	Vėžinės žaizdos, gausu sausų šakų virš tako.
47	Tuopa juodoji	66	26	4	Vėžinės žaizdos, gausu sausų šakų, linksta viršūnė.
48	Tuopa juodoji	40	14	4	2/3 viršūnės sausa.
49	Tuopa juodoji	66	25	4	Vėžinės žaizdos, gausu sausų šakų.
50	Beržas karpotasis	38	26	3	Pasviręs > 30 l, drevėlė 1 m H.
51	Tuopa juodoji	64	25	3	Gausu sausų šakų.
52	Tuopa juodoji	82	27	3	Gausu sausų šakų.
53	Tuopa juodoji	84	27	3	Yra sausų šakų, palinkus 5 pievą.
54	Tuopa juodoji	86	27	3	Gausu sausų šakų, pasvirus link tako.
55	Tuopa juodoji	88	27	4	Gausu sausų šakų, pamate drevė, puvinys iki 3 m H. Pavojingas .
56	Tuopa juodoji	79	25	3	Yra sausų šakų.
57	Beržas karpotasis	35	25	3	Drevė 1 m H.
58	Ieva paprastoji	21	8	3	Skilus šaka 3 m H, gausu sausų šakų, kamieno žaizdos.
59	Tuopa juodoji	58	25	4	Žaizdos šaknies kaklelyje, viršūnėje bežievė žaizda, gausu sausų šakų.
60	Tuopa juodoji	90	28	3	Gausu sausų, lūžusių šakų.
61	Tuopa juodoji	59	25	4	Genėjimo, vėžinės žaizdos, yra sausų šakų virš tako.
62	Tuopa juodoji	48	12	4	Siaura laja, viršūnė sausa.

63	Tuopa juodoji	82	26	3	Yra sausų šakų virš tako.
64	Tuopa juodoji	79	24	3	Yra sausų šakų virš tako, viršūnėje.
65	Tuopa juodoji	80	27	4	Pasvirus į daržą, gausu sausų šakų.
66	Tuopa juodoji	80	27	3	Gausu sausų šakų.
67	Tuopa juodoji	75	26	3	Gausu sausų šakų.
68	Tuopa juodoji	78	26	3	Gausu sausų šakų virš tako - pavojingos .
69	Tuopa juodoji	83	27	4	Pamate bežievė žaizda 3/4 apimties, gyvų šakų < 10%.
70	Tuopa juodoji	96	28	4	Bežievė žaizda nuo 3 iki 6 m H, puvinys, yra sausų šakų.
71	Tuopa juodoji	69	26	3	Pasviręs į kelią > 30 l, yra sausų šakų.
72	Tuopa juodoji	105	29	3	2-kamienė 1,5 m H, yra sausų šakų, laja virš keliuko. Pavojinga .
73	Tuopa juodoji	87	27	3	Yra sausų šakų, prie keliuko.
74	Tuopa juodoji	89	27	3	Pasvirus link kelio, yra sausų, lūžusių šakų.
75	Tuopa juodoji	87	27	3	Stambios genėjimo žaizdos, arti požeminio el.kabelio - 1,5 m.
76	Tuopa juodoji	91	27	3	Yra sausų šakų, prie keliuko.
77	Tuopa juodoji	95	28	3	Yra sausų šakų, prie keliuko.
78	Tuopa juodoji	94	28	3	Yra sausų šakų, prie keliuko.
79	Tuopa juodoji	77	27	4	Bežievė žaizda iki 3,6 m H, puvinys, yra sausų šakų, nulaužta viršūnė.
80	Tuopa juodoji	81	27	3	Puvinys šaknies kaklelyje.
81	Tuopa juodoji	80	27	4	Drevė pamate, puvinys > 50%, yra sausų šakų. Pavojinga .



Apibendrinimas

1. Želdinių fizinės ir fiziologinės būklės vertinimas:
Pakelėje augančios tuopos yra senos, nepatenkinamos ir blogos būklės, juose gausu sausų, lūžtančių šakų, vėžinių žaizdų.
2. Želdinių poveikio aplinkai vertinimas:
 - Pašalinus tuopas pablogėtų apsauga nuo dulkių, automobilių dujų, vėjo apsaugos.
 - Po kirtimų triukšmo apsauga nepakistų, nes lajos sukilusios aukštyn ir nebesudaro apatinėje dalyje apsauginės juostos.
 - Dirvos erozijos problemų šiame ruože nėra. Aplinkoje nėra temperatūros perkaitimo ruožų, nes greta esančiuose sklypuose auga želdiniai, vejės.
 - Biologinės įvairovės išsaugojimas šiame gatvės želdinių ruože neaktualus. Paliekamas žalios vejės ruožas tarp kelių išsaugos esamą biologinę aplinką.
3. Per arti takų augančių medžių sausos šakos daro žalą praeiviams, automobiliams. Per arti elektros linijos augančios Nr. 34 ir Nr. 35 tuopos gali pakenkti laidams.
4. Dendrologiniu ir estetiniu požiūriu šios tuopos dėl senatvės ir blogos būklės nebevertingos.

Išvada

Rekomenduojame visas tuopas šalinti.

Pašalinus medžius, rekomenduojama išsaugoti natūralaus dirvožemio žalią zoną ir joje pasodinti naujus želdinius, parenkant tinkamesnes rūšis gatvės želdiniam.

Tuopos nėra saugotinos, kirtimo atveju neskaičiuojama atkuriamoji vertė.

Širvintų rajono savivaldybės administracijai

EKSPERTINIS MEDŽIŲ BŪKLĖS VERTINIMAS

2022 05 31

Objektas:

7 medžiai, augantys prie Plento g. 1 ir 27, Taikos g. 3 ir Vilniaus g. 146 sklypų, Širvintose.

Laikas:

Želdinių būklės ekspertizė atlikta 2022 m. gegužės mėn.

Metodika:

Vertinimas atliktas vadovaujantis šiais dokumentais:

LIETUVOS RESPUBLIKOS ŽELDYNŲ ĮSTATYMAS (Nr. XIV-199);

ŽELDYNŲ IR ŽELDINIŲ BŪKLĖS EKSPERTIZĖS ATLIKIMO TVARKOS
APRAŠAS (LR Aplinkos ministro 2021 09 16 D. įsakymo Nr. D1-540 redakcija)

ŽELDYNŲ IR ŽELDINIŲ INVENTORIZAVIMO IR APSKAITOS TAISYKLĖS
(Lietuvos Respublikos aplinkos ministro 2008 m. sausio 8 d. įsakymu Nr. D1-5);

KRITERIJAI, PAGAL KURIUOS MEDŽIAI IR KRŪMAI, AUGANTYS NE
MIŠKŲ ŪKIO PASKIRTIES ŽEMĖJE, PRISKIRIAMI SAUGOTINIEMS (Lietuvos
Respublikos Vyriausybės 2008 m. kovo 12 d. nutarimu Nr. 206 (Lietuvos Respublikos
Vyriausybės 2018 m. gegužės 30 d. nutarimo Nr. 521 redakcija).

Medžių būklė įvertinta vadovaujantis inventorizacijos metodikos ir atkuriamosios vertės
įkainiuose nurodytais aprašymais: Dėl Želdinių atkuriamosios vertės įkainių patvirtinimo
(atnaujinta redakcija Nr. [D1-183](#), 2020-04-01).

Vertinimą atliko želdynų ir želdinių ekspertė Lina Straigyte



Rezultatai

Plento g. 1

1. Juodoji tuopa, D - 94 cm, H - 23 m, medžio būklė – patenkinama.
Lajoje yra sausų šakų, laja pakelta virš el. laidų.
2. Juodoji tuopa, D - 86 cm, H - 24 m, Būklė – patenkinama.
Yra sausų šakų, laja pakelta virš el. laidų.
3. Juodoji tuopa, skersmuo - 96 cm, aukštis - 22 m, medžio būklė – nepatenkinama.
Lajoje yra bežievių, sausų, lūžtančių šakų, kamiene - genėjimo žaizdos, laja - virš el. laidų.



Išvada. Tuopų būklė dar patenkinama, kamieno lūžimo, išvirtimo pavojaus nekelia. Tačiau visų jų lajos auga per arti el. tinklų, lūžtančios šakos gali pažeisti el. laidus.

Plento g. 27

Juodoji tuopa, skersmuo - 101 cm, aukštis - 23 m, medžio būklė – nepatenkinama.



Šaknynas apribotas iš 2 pusių. Auga per arti važiuojamosios dalies. Laja pakibusi virš kelio, joje yra sausų, žaizdotų šakų.

Išvada. Lajoje esančios sausos ir ligų pažeistos šakos kelia didelę riziką išlūžti ir nukristi ant važiuojamosios dalies ir šaligatvio. Dėl per didelės rizikos saugumui, tuopą rekomenduojama šalinti.

Taikos g. 3

Juodoji tuopa, skersmuo - 107 cm, aukštis - 24 m, medžio būklė – patenkinama.

Lajoje yra sausų šakų, bet plonos. Genėjimo žaizdos nedidelės, sausos. Virš važiuojamosios dalies esančios sausos šakos bet kada gali lūžti.



Išvada - Išgenėti sausas šakas.

Vilniaus g. 146

1. Mažalapė liepa, skersmuo - 70 cm, aukštis - 19 m, medžio būklė – patenkinama.
Medžio šaknynas iš 2 pusių apribotos šaligatvių, bet medis pakankamai sveikas, stabilus. Lajoje yra sausų šakų, mažų drevelių.
2. Mažalapė liepa, skersmuo - 60 cm, aukštis - 19 m, medžio būklė – patenkinama.
Medis gyvybingas, sveikas, stabilus, išlūžimo pavojaus nekelia. Auga arti privataus sklypo, dalis lajos patenka į kaimyninį sklypą - tas šakas reikėtų patrumpinti.



Išvada – Medžiai dar tvirti, pakankamai sveiki, stabilūs. Virš kelio esančias sausas šakas – išgenėti. Į kaimyninį sklypą patenkančias šakas reikėtų patrumpinti. Ateityje vykdyti kasmetinę stebėseną.

DETALŪS METADUOMENYS	
Dokumento sudarytojas (-ai)	Širvintų rajono savivaldybė
Dokumento pavadinimas (antraštė)	Nuolatinės želdynų ir želdinių apsaugos, priežiūros ir tvarkymo komisijos posėdžio protokolas Nr. 2
Dokumento registracijos data ir numeris	2022-06-28 Nr. ŽR-2
Dokumento gavimo data ir dokumento gavimo registracijos numeris	-
Dokumento specifikacijos identifikavimo žymuo	ADOC-V1.0
Parašo paskirtis	Pasirašymas
Parašą sukūrusio asmens vardas, pavardė ir pareigos	Deimantė Oršauskaitė Vedėja(-as)
Parašo sukūrimo data ir laikas	2022-06-28 09:36
Parašo formatas	Einamojo galiojimo (XAdES-EPES)
Laiko žymoje nurodytas laikas	
Informacija apie sertifikavimo paslaugų teikėją	EID-SK 2016
Sertifikato galiojimo laikas	2018-11-27 11:44 - 2023-11-26 23:59
Informacija apie būdus, naudotus metaduomenų vientisumui užtikrinti	-
Pagrindinio dokumento priedų skaičius	2
Pagrindinio dokumento pridedamų dokumentų skaičius	0
Pridedamo dokumento sudarytojas (-ai)	-
Pridedamo dokumento pavadinimas (antraštė)	Eksperto_2 (1).pdf
Pridedamo dokumento registracijos data ir numeris	-
Pridedamo dokumento sudarytojas (-ai)	-
Pridedamo dokumento pavadinimas (antraštė)	Eksperto_3.pdf
Pridedamo dokumento registracijos data ir numeris	-
Programinės įrangos, kuria naudojantis sudarytas elektroninis dokumentas, pavadinimas	Elpako v.20220627.2
Informacija apie elektroninio dokumento ir elektroninio (-ių) parašo (-ų) tikrinimą (tikrinimo data)	Metaduomuo "Priskirtos bylos (tomo) indeksas (-ai)" privalo būti elektroniniame dokumente ir kiekviename pasikartojančiame tėviniame elemente
Elektroninio dokumento nuorašo atspausdinimo data ir ją atspausdinęs darbuotojas	2022-06-28 nuorašą suformavo Ieva Žemaitienė
Paieškos nuoroda	-
Papildomi metaduomenys	-