

Širvintų rajono savivaldybės administracijai

## EKSPERTINIS MEDŽIŲ BŪKLĖS VERTINIMAS

2022 03 22

### Objektas:

Juodosios tuopos, augančios prie Plento gatvės Širvintose.

### Laikas:

Želdinių būklės ekspertizė atlikta 2022 m. kovo mėn.

### Metodika:

Vertinimas atliktas vadovaujantis šiais dokumentais:

LIETUVOS RESPUBLIKOS ŽELDYNŲ ĮSTATYMAS (Nr. XIV-199);

ŽELDYNŲ IR ŽELDINIŲ BŪKLĖS EKSPERTIZĖS ATLIKIMO TVARKOS  
APRAŠAS (LR Aplinkos ministro 2021 09 16 D. įsakymo Nr. D1-540 redakcija)

ŽELDYNŲ IR ŽELDINIŲ INVENTORIZAVIMO IR APSKAITOS TAISYKLĖS  
(Lietuvos Respublikos aplinkos ministro 2008 m. sausio 8 d. įsakymu Nr. D1-5);

KRITERIJAI, PAGAL KURIUOS MEDŽIAI IR KRŪMAI, AUGANTYS NE  
MIŠKŲ ŪKIO PASKIRTIES ŽEMĖJE, PRISKIRIAMI SAUGOTINIEMS (Lietuvos  
Respublikos Vyriausybės 2008 m. kovo 12 d. nutarimu Nr. 206 (Lietuvos Respublikos  
Vyriausybės 2018 m. gegužės 30 d. nutarimo Nr. 521 redakcija).

Medžių būklė įvertinta vadovaujantis inventorizacijos metodikos ir atkuriamosios vertės  
įkainiuose nurodytais aprašymais: Dėl Želdinių atkuriamosios vertės įkainių patvirtinimo  
(atnaujinta redakcija Nr. [D1-183](#), 2020-04-01).

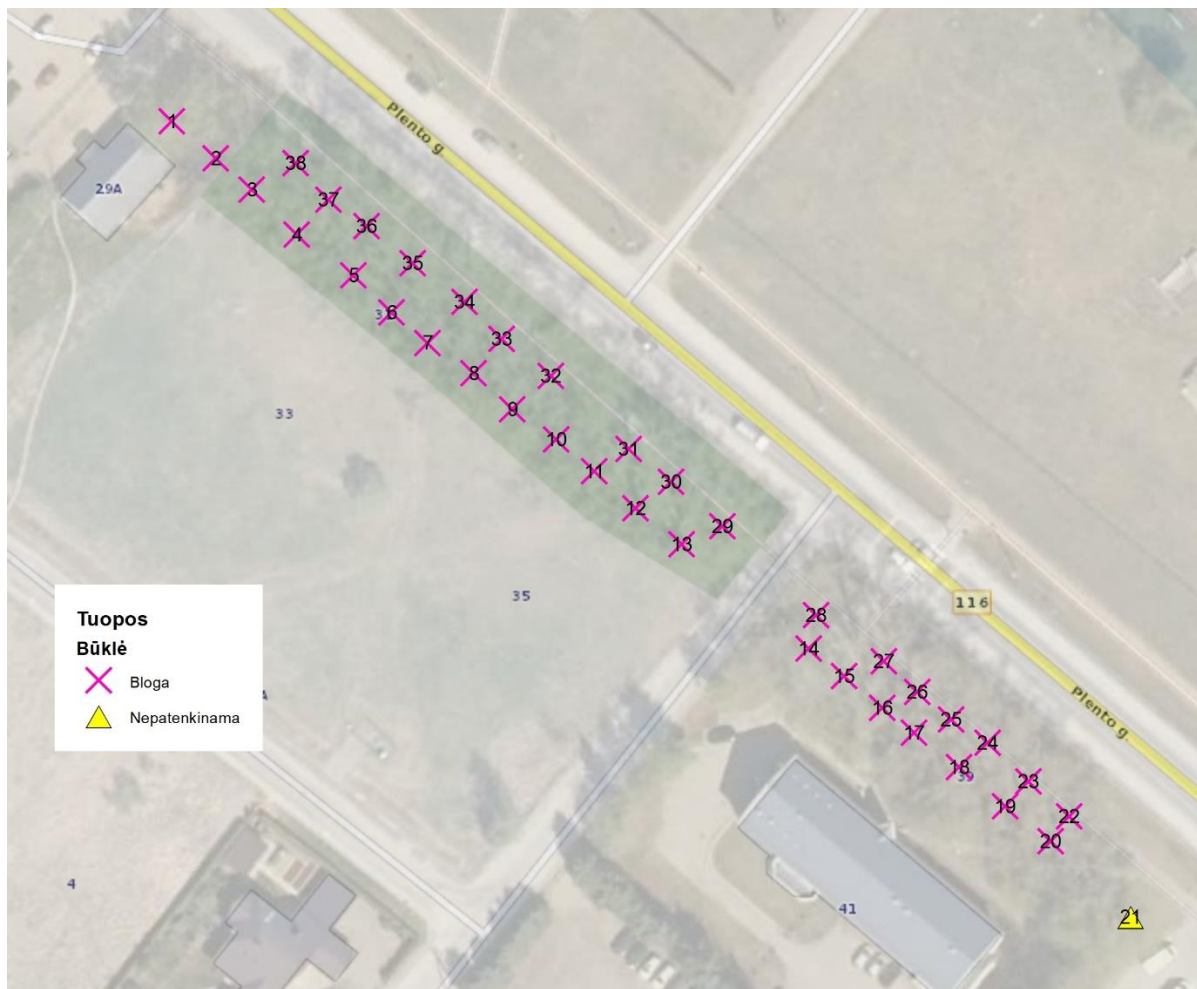
Vertinimą atliko želdynų ir želdinių ekspertė Lina Straigyte



## Rezultatai

Plento gatvės 31 ir 39 sklypuose auga 38 juodosios tuopos, pasodintos 2 eilėmis. Vidutinis medžių aukštis siekia 24 metrus, kamienų skersmuo svyruoja nuo 61 cm iki 94 cm.

Įvertinus būklę nustatyta, kad 37 tuopų būklė bloga, 1 – nepatenkinama. Visos tuopos jau senos, lajose gausu sausų šakų, kurios pavojingos praeiviams, automobiliams. Artimesnė gatvei tuopų eilė palinkusi į kelio pusę, jų lajose virš pėsčiųjų tako gausu sausų šakų, kurios bet kada gali lūžti.



Juodosios tuopos nėra saugotini medžiai, jiems neskaičiuojama atkuriamoji vertė. Dėl blogos jų būklės ir keliamo pavojaus praeiviams, automobiliams, rekomenduojama visas tuopas šalinti.

## Medžių inventorizacijos lentelė

Nr.	Rūšis	D, cm	H, m	Būklė, balai	Pastabos
1	Tuopa juodoji	91	24	4	Senas, gausu sausų šakų. Didelė žaizda 1,5 m h, vidinis puvinys. Iki pastato 4 m, laja virš stogo.
2	Tuopa juodoji	90	24	4	Senas, gausu sausų šakų. Stambios genėjimo žaizdos 5 m h, drevė 2,5 m h.
3	Tuopa juodoji	93	24	4	Senas, viršūnė sausa, lajoje gausu sausų, lūžusių šakų.
4	Tuopa juodoji	67	24	4	Senas, 5 m h drevė su puvinium, gausu sausų šakų.
5	Tuopa juodoji	87	24	4	Senas, 2,5 m ir 6 m h drevė su puvinium, gausu sausų šakų.
6	Tuopa juodoji	82	24	4	Senas, drevė atvira iki 2,5 m h, gausu sausų šakų. Didelė skilimo rizika, pavojingas.
7	Tuopa juodoji	83	24	4	Senas, viršūnė sausa, gausu sausų šakų.
8	Tuopa juodoji	92	24	4	Senas, gausu sausų šakų, šaknies žaizda.
9	Tuopa juodoji	94	24	4	Senas, viršūnė sausa, gausu sausų šakų.
10	Tuopa juodoji	93	24	4	Senas, gausu sausų šakų.
11	Tuopa juodoji	86	24	4	Senas, gausu sausų šakų.
12	Tuopa juodoji	92	24	4	Senas, gausu sausų šakų, šaknies žaizda.
13	Tuopa juodoji	81	24	4	Senas, drevė išpuvusi 2,2 m h puvinys > 60%, pamate didelė žaizda iki 1,4 m h. Vienas liemuo sausas, kitame-gausu sausų šakų. Labai pavojingas.
14	Tuopa juodoji	76	24	4	Senas, gausu sausų šakų virš kelio. Pavojingas.
15	Tuopa juodoji	79	24	4	Senas, gausu sausų šakų virš tako, drevė 3 m h.
16	Tuopa juodoji	64	24	4	Senas, drevė 2 m h, gausu sausų šakų virš tako. Pavojingas
17	Tuopa juodoji	77	24	4	Senas, gausu sausų šakų.
18	Tuopa juodoji	72	24	4	Senas, gausu sausų šakų.
19	Tuopa juodoji	70	24	4	Senas, šaknies puvinys, drevė 5 m h, gausu sausų šakų. Pavojingas.
20	Tuopa juodoji	73	24	4	Senas, gausu sausų šakų virš tako. Pavojingas.
21	Tuopa juodoji	91	24	3	Sausos šakos, genėjimo žaizdos užtrauktos
22	Tuopa juodoji	73	24	4	Senas, gausu sausų šakų virš tako.

23	Tuopa juodoji	63	24	4	Senas, pasviręs į taką, gausu sausų šakų. Pavojingas.
24	Tuopa juodoji	72	24	4	Senas, šaknys su puviniu, gausu sausų šakų. Pavojingas.
25	Tuopa juodoji	67	24	4	Senas, pasviręs į taką, gausu sausų šakų. Pavojingas.
26	Tuopa juodoji	77	24	4	Senas, gausu sausų šakų. Pavojingas.
27	Tuopa juodoji	71	24	4	Senas, gausu sausų šakų virš takelio ir tako, pasviręs. Pavojingas.
28	Tuopa juodoji	70	24	4	Senas, šaknies puvinys, gausu sausų šakų virš tako ir keliuko.
29	Tuopa juodoji	82	24	4	Senas, pamate drevė, palinkęs virš tako, gausu sausų šakų, žaizdų.
30	Tuopa juodoji	71	24	4	Senas, krenta žievė nuo lajos, gausu sausų šakų.
31	Tuopa juodoji	81	24	4	Senas, pasviręs virš tako, gausu sausų šakų.
32	Tuopa juodoji	62	24	4	Senas, stipriai pasviręs > 40 laipsnių, gausu sausų šakų.
33	Tuopa juodoji	70	24	4	Senas, pasviręs, gausu sausų šakų virš tako.
34	Tuopa juodoji	66	24	4	Senas, pasviręs, gausu sausų šakų virš tako.
35	Tuopa juodoji	68	24	4	Senas, pasviręs, gausu sausų šakų virš tako.
36	Tuopa juodoji	61	24	4	Senas, pasviręs, gausu sausų šakų virš tako.
37	Tuopa juodoji	65	24	4	Senas, pasviręs, gausu sausų šakų virš tako.
38	Tuopa juodoji	65	24	4	Senas, kamieno bežievė žaizda nuo 0,5 m iki 1,5 m h, palinkęs virš tako, gausu sausų šakų.

## Apibendrinimas

1. Pakelėje auga 38 juodosios tuopos, Dėl to rekomenduojama visas tuopas šalinti.
2. Tuopos nėra saugotinos, dėl to kirtimo atveju neskaičiuojama atkuriamoji vertė.
3. Želdinių fizinės ir fiziologinės būklės vertinimas:
  - Visi medžiai jau seni, jų būklė bloga, su gausybe sausų šakų, kamienai su puviniais, drevėmis.
4. Želdinių poveikio aplinkai vertinimas:
  - Pašalinus tuopas pablogės apsauga nuo dulkių, automobilių dujų.
  - Po kirtimų triukšmo apsauga nepakis, nes lajos sukilusios aukštyn ir nebesudaro apatinėje dalyje apsauginės juostos.
  - Dirvos erozijos problemų šiame ruože nėra, tačiau iškirtus tuopas gali išryškėti vandens lygio pasikeitimas. Aplinkoje nėra ir temperatūros perkaitimo ruožų, nes greta esančiuose sklypuose auga želdiniai, vejės.
  - Biologinės įvairovės išsaugojimas šiame gatvės želdinių ruože neaktualus. Paliekamas žalios vejės ruožas tarp kelių išsaugos esamą biologinę aplinką.
5. Per arti takų ir kelio esantys želdinių sausos šakos daro žalą praeiviams, automobiliams. Elektros linijoms esami želdiniai žalos nedaro.
6. Dendrologiniu ir estetiniu požiūriu šios tuopos dėl senatvės ir blogos būklės nebevertingos.
7. Pašalinus tuopas, rekomenduojama išsaugoti natūralaus dirvožemio žalią zoną ir joje pasodinti naujus želdinius.